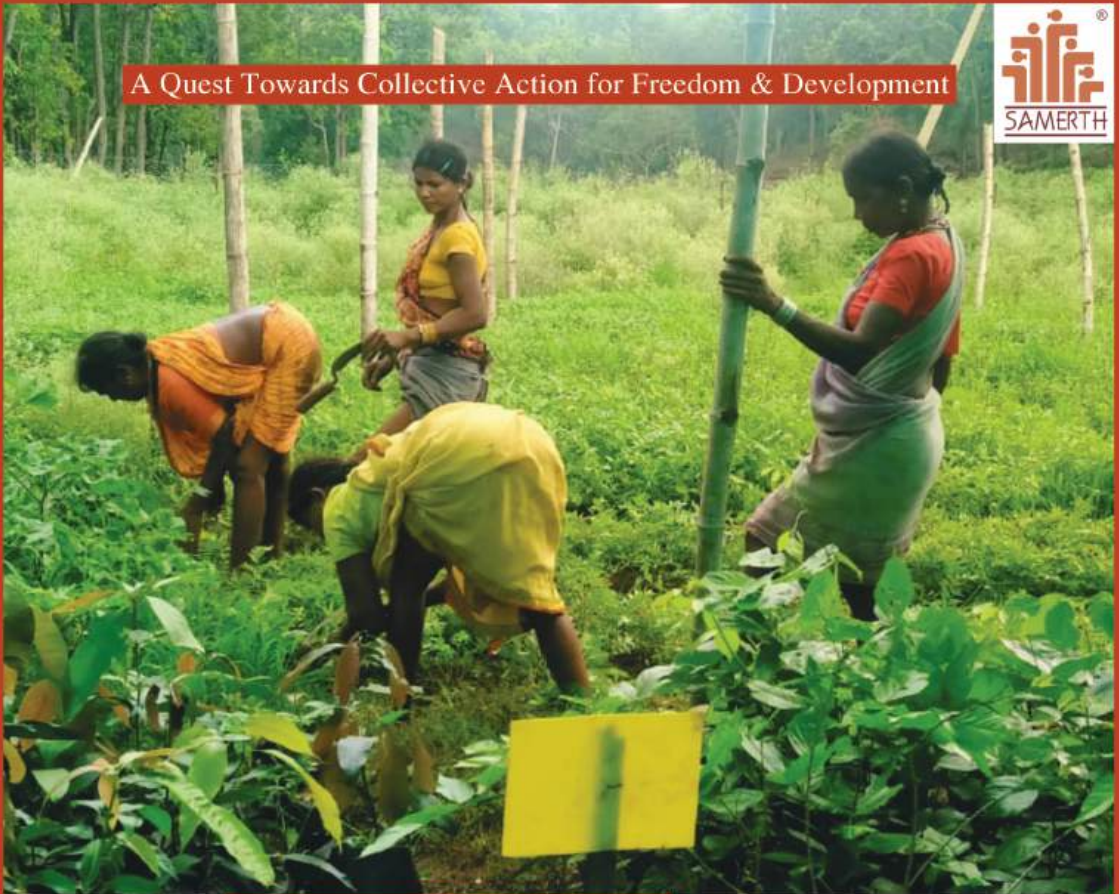


A Quest Towards Collective Action for Freedom & Development



1 NO POVERTY

An icon representing a family, showing a man, a woman, and three children of different ages.

4 QUALITY EDUCATION

An icon representing education, showing an open book and a pencil.

5 GENDER EQUALITY

An icon representing gender equality, showing a female symbol with an equals sign inside.

ANNUAL REPORT 2023-24

6 CLEAN WATER AND SANITATION

An icon representing clean water and sanitation, showing a water tap with a single drop of water falling from it.

13 CLIMATE ACTION

An icon representing climate action, showing a globe of the Earth.

14 LIFE BELOW WATER

An icon representing life below water, showing waves and a fish.

15 LIFE ON LAND

An icon representing life on land, showing a tree and two birds flying in the sky.

FROM VISION TO ACTION: ALIGNING OUR WORK WITH THE SDGS FOR LASTING IMPACT

SUSTAINABLE DEVELOPMENT GOALS

प्रिय मित्रों,

पिछला वर्ष गतिविधियों से भरा रहा है जिसने हमारे मिशन को ऊंचाई दी है, और मैं हमारे समर्पित टीम और बोर्ड का उनके अडिग समर्थन और मार्गदर्शन के लिए दिल से आभार व्यक्त करता हूँ। हमारे विविध पोर्टफोलियो और केंद्रित परियोजनाओं के सफल कार्यान्वयन ने समर्थ को अहमदाबाद (शहरी और अर्ध-शहरी), कच्छ और छत्तीसगढ़ सभी तीन क्षेत्रों में पहचान दिलाई है। मुझे यह रिपोर्ट करते हुए खुशी हो रही है कि समर्थ ने FY 2023-24 के लिए उल्लेखनीय विकास हासिल किया है, जो ₹ 35,76,54,796/- तक पहुंच गया है।

2023-24 की हमारी प्रमुख उपलब्धियाँ: साझेदारियों को मजबूत करना, स्थिरता को आगे बढ़ाना, और 30 वर्षों के प्रभाव का जश्न मनाना:

जीविका इंडिया शिखर सम्मेलन **2023**: जनवरी **2024** में, हमारी वरिष्ठ टीम ने एक शिखर सम्मेलन में भाग लिया जिसका उद्देश्य हाशिए के समुदायों के लिए जीविकाएं बढ़ाना था। प्रमुख विषयों में समावेशी मूल्य श्रृंखला, जीविका संवर्धन के लिए प्रौद्योगिकी, महिला उद्यम और जलवायु परिवर्तन के प्रभाव शामिल थे।

एडल्टगिव वार्षिक कार्यक्रम **2024**: इस कार्यक्रम ने सहयोग की शक्ति को रेखांकित किया, जिसमें नेताओं ने प्रभावी लक्ष्यों को प्राप्त करने पर अंतर्दृष्टि साझा की। इसने हमारे नेटवर्किंग को मजबूत करने और समुदाय के प्रभाव को बढ़ाने के लिए मूल्यवान सबक पेश किए।

ग्रीन हब सेंट्रल इंडिया यूथ फेलोशिप प्रोग्राम: हमने कच्छ में हमारे साथ काम करने के लिए दो युवा आदिवासी लड़कियों का स्वागत किया, जिन्होंने समर्थ के कार्य पर एक वीडियो में अपने अनुभव को दर्ज किया। फिल्म यहां देखी जा सकती है।

जलभूत मानचित्रण पहल: हमने छत्तीसगढ़ के कबीरधाम जिले में माही नदी के सकरी उप-बेसिन में भूजल गतिकी का अध्ययन करने के लिए एक जलभूत मानचित्रण पहल शुरू की। निष्कर्ष गांव स्तर पर जल योजना, परिदृश्य पुनर्स्थापन, और सरकारी नीतियों को आकार देने के लिए मार्गदर्शन करने का उद्देश्य रखते हैं।

अंतर्राष्ट्रीय महिला दिवस: इस दिन, राष्ट्रीय रक्षा विश्वविद्यालय, गांधीनगर ने मुझे, समर्थ का प्रतिनिधित्व करने के लिए, **2017** तक एक विकसित भारत के निर्माण में महिलाओं की भूमिका पर बात करने के लिए आमंत्रित किया।

अमेरिकन इंडिया फाउंडेशन का दौरा: अमेरिका से हमारे परियोजना क्षेत्र में हमारे प्रवास परियोजना के प्रभाव को समझने के लिए न्यासियों, दाताओं और सीईओ ने छत्तीसगढ़ का दौरा किया।

IKEA फाउंडेशन का दौरा: नवंबर **2023** में, हमने आईकेईए फाउंडेशन की एक टीम की मेजबानी की, जिन्होंने छत्तीसगढ़ में हमारी परियोजनाओं पर चर्चा की।

रणनीतिक योजना विकास: हमने समर्थ के लिए पांच-वर्षीय रणनीतिक योजना को अंतिम रूप दिया है, जो अब देखने के लिए उपलब्ध है।

31वीं वर्षगांठ समारोह: समर्थ की यात्रा के **31** वर्षों की उपलब्धियों को सभी क्षेत्रों में टीम ने मनाया।

इंडो-ग्लोबल सोशल सर्विस सोसाइटी इवेंट: सितंबर **2023** में, छत्तीसगढ़ के राज्य प्रमुख ने दिल्ली में "नेशनल डायलॉग ऑन रेजिलिएंस" में भाग लिया।

4थ वर्ल्ड सोशल फोरम **2024** में भागीदारी: इस कार्यक्रम में हमारे कार्यकारी निदेशक और वरिष्ठ कार्यक्रम सलाहकार ने आर्थिक असमानता, पलायन और सामाजिक न्याय पर ध्यान केंद्रित किया।

उरमुल ट्रस्ट का दौरा: मार्च **2024** में, हम उरमुल ट्रस्ट के साथ पुनः जुड़े, जलवायु परिवर्तन को संबोधित करने और स्थायी कृषि प्रथाओं में सुधार पर रणनीतियों को सीखने और सहयोग करने के लिए।

समर्थ ने **31** वर्षों की अपनी विरासत में नवीन कार्यक्रम और रणनीतियों को लागू करके निरंतर विकास किया है। मैं हमारे स्थायी विकास के प्रति हमारी प्रतिबद्धता को फिर से सुनिश्चित करता हूँ और आपके निरंतर समर्थन के लिए वास्तव में आभारी हूँ।

गजाला पॉल
कार्यकारी निदेशक

दृष्टि को वास्तविकता बनाना

दो दशकों से, समर्थ टीम ने निरंतर काम किया है, कमजोर हाशिए के समुदायों को सशक्त किया है, और सामाजिक एवं आर्थिक सम्मान प्रदान किया है।

समर्थ के बारे में

समर्थ चैरिटेबल ट्रस्ट, जो 1992 में पंजीकृत हुआ, कमजोर समुदायों को प्राकृतिक संसाधन प्रबंधन, सतत आजीविकाओं, और शैक्षिक अवसरों के माध्यम से सशक्त बनाने के लिए प्रतिबद्ध है। हम त्वरित कार्रवाई, नवाचार, और पारंपरिक ज्ञान को वैज्ञानिक कुशलता के साथ मिलाने को प्राथमिकता देते हैं, विशेष रूप से आपात स्थितियों और उनके बाद के प्रभावों में।



विज़न

एक मानवता, स्थायी और समान समाज का निर्माण करना।

मिशन

कमजोर समुदायों और हाशिए के समूहों को सशक्त बनाने में मदद करना, ताकि वे मानव अस्तित्व के सभी पहलुओं में अपने अधिकारों तक पहुंच सकें।

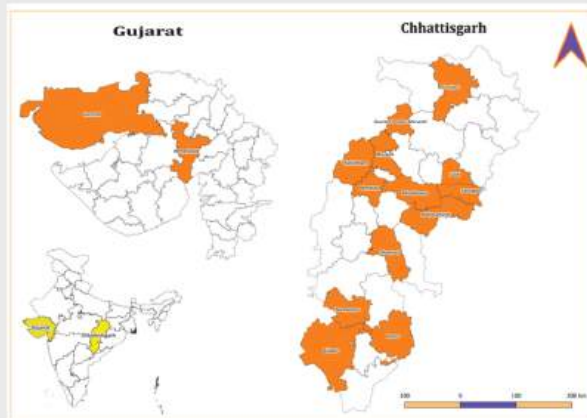
नवोन्मेषी मॉडलों के माध्यम से शामिल और हाशिए के समूहों के लिए प्रावधानों के एकीकरण के लिए वकालत करना, जो नीति निर्माण को प्रभावित करते हैं।

समावेशी, भागीदारी और सशक्तिकरण पहलों के जरिए लिंग-संतुलित विकास को सक्रिय रूप से बढ़ावा देना।

THEMATIC AREAS



GEOGRAPHICAL INTERVENTION



6,000 से अधिक छात्रों पर प्रभाव डालना..... गुणवत्ता शिक्षा के माध्यम से शहरी और अर्ध-शहरी समुदायों को सशक्त बनाते हुए, समर्थ की यात्रा अहमदाबाद में



समर्थ अहमदाबाद के शहरी क्षेत्रों में काम करता है, जिसमें जुहापुरा, सर्वेज, फतेहवाड़ी, वेजलपुर और अर्ध-शहरी क्षेत्रों जैसे लम्बा और सांघ शामिल हैं। ये क्षेत्र आर्थिक रूप से कमजोर समुदायों द्वारा बसे हुए हैं, जिनमें प्रवासी भी शामिल हैं, जिन्हें गुणवत्ता शिक्षा तक सीमित पहुँच का सामना करना पड़ता है। भीड़भाड़ वाले स्कूलों और कम पुनर्जागरण वाली शिक्षकों की उपस्थिति के साथ, समर्थ इन चुनौतियों का सामना नवोन्मेषी शैक्षिक हस्तक्षेप, शिक्षकों के लिए क्षमता निर्माण, और शिक्षण एवं आधारभूत संरचना में अंतराल को पाटने के लिए अतिरिक्त अध्ययन संसाधनों के माध्यम से करता है।

समर्थ ने 14 सामुदायिक केंद्रों और 6 डिजिटल लाइब्रेरी के माध्यम से अपनी पहुंच का विस्तार किया है, जिसमें पारंपरिक और डिजिटल शिक्षा को एकीकृत किया गया है। 2023 से, प्रयास राष्ट्रीय शिक्षा नीति (NEP) के साथ जुड़े हैं, जिसमें जूनियर और सीनियर KG तथा 20 स्कूलों में ग्रेड 1 से 4 तक 6328 छात्रों पर ध्यान केंद्रित किया गया है। एक अध्ययन से पता चला कि इनमें से 73% बच्चों ने मूलभूत अवधारणाओं में सुधार किया, विशेष रूप से भाषा में।

प्रमुख पहलों में शिक्षक प्रशिक्षण, रचनात्मक शिक्षण मॉड्यूल, और एक संसाधन केंद्र शामिल हैं। समर्थ टीम ने 22 आंगनवाड़ियों के 124 शिक्षकों और आंगनवाड़ी कार्यकर्ताओं को प्रशिक्षित किया है। डिजिटल लाइब्रेरी, जिसमें 112 टैबलेट हैं, ने इस वर्ष 587 छात्रों का समर्थन किया, जिससे व्यावसायिक प्रशिक्षण और प्रतियोगी परीक्षा की तैयारी की सुविधा मिली। कुल मिलाकर, सामुदायिक और डिजिटल लाइब्रेरी ने क्रमशः 1,500 और 1,400 छात्रों तक पहुँच बनाई है। दो दशकों से अधिक के कार्य के साथ, समर्थ ने स्थानीय समुदायों को उनके बच्चों की शैक्षिक और अध्ययन आवश्यकताओं को सुनिश्चित करने में सक्रिय रूप से भाग लेने के लिए सशक्त किया है।



14

Community Center

06

Digital Libraries

20

School's

6328

Children

124

Teachers

22

Anganwadi Workers



समावेशी सहयोग के माध्यम से जीवन में बदलाव: अहमदाबाद में विशेष रूप से सक्षम बच्चों पर समर्थ तालिम केंद्र का प्रभाव

जुहापुरा, जो मुख्यतः निम्न-आय वाले परिवारों से भरा है, में समर्थ ने तालिम केंद्र की स्थापना की है, जो विकलांग बच्चों की ज़रूरतों को पूरा करता है। इस क्षेत्र में गरीबी, खराब पोषण, जल्दी शादी और गर्भावस्था, और चचेरे रिश्ते में शादी जैसी चुनौतियाँ हैं, जो बच्चों में विकलांगता की उच्च दर का कारण बनती हैं। सेवाओं में कमी को देखते हुए, समर्थ तालिम केंद्र की स्थापना की गई, जिसने शुरुआत में केवल दो बच्चों के साथ काम किया। समय के साथ, इसका प्रभाव काफी बढ़ा है और अब यह 564 से अधिक बच्चों की मदद कर रहा है। 2024 तक, यह केंद्र 18 किलोमीटर के दायरे में बौद्धिक और कई विकलांगताओं वाले बच्चों के लिए विशेष सेवाएं देने वाला एकमात्र केंद्र था, जो इसकी समुदाय में महत्वपूर्ण भूमिका को दर्शाता है।

समर्थ की व्यापक पुनर्वास सेवाओं ने विकलांग बच्चों की ज़िंदगी बदल दी है, जो पोषण, पुनर्वास, और विशेष शिक्षा में व्यक्तिगत शिक्षा योजनाओं (IEPs) के जरिए सहायता प्रदान करती हैं। विशेष चिकित्सा जैसे फिजियोथेरेपी 83 बच्चों के लिए, स्पीच थेरेपी 108 बच्चों के लिए, संवेदनशील चिकित्सा 87 बच्चों के लिए, और पशु-सहायता चिकित्सा 40 बच्चों के लिए दी जाती है, जिससे उनकी शारीरिक गतिविधि, संवेदनशीलता और भावनात्मक विकास में सुधार हुआ है।

समुदाय-आधारित पुनर्वास और कौशल विकास कार्यक्रम के जरिए, समर्थ ने 17 बच्चों की सहायता की है और विकलांगताओं वाले 24 वयस्कों को पेपर प्लेट निर्माण और मनके बनाने जैसी व्यावसायिक कुशलताओं में प्रशिक्षित किया है, जिससे ₹2,88,734 की बिक्री हुई है। यह पहल विकलांगताओं वाले व्यक्तियों की आर्थिक संभावनाओं और आत्मनिर्भरता को दर्शाती है। इन प्रयासों ने विकलांगता को स्वीकार करने में मदद की है, जिससे 13 प्रारंभिक हस्तक्षेप छात्रों को नियमित स्कूलों में जाने और पिछले दशक में 24 व्यक्तियों को रोजगार पाने में सक्षम बनाया गया। समर्थ विकलांग लोगों के लिए समावेशिता और सशक्तिकरण को बढ़ावा देता रहा है।

83 बच्चों को फिजियो-थेरेपी सत्रों के माध्यम से सहायता मिली।



108 बच्चों को स्पीच थेरेपी से सहायता मिली और 87 बच्चों को संवेदनशील थेरेपी से सहायता मिली।

40 बच्चों को पशु-सहायता चिकित्सा सत्रों के माध्यम से समर्थन मिला।



24 विकलांग वयस्कों को व्यावसायिक कौशल में प्रशिक्षित किया गया।

17 विकलांग वयस्कों को पेपर प्लेट बनाने और मनके बनाने में सहायता मिली।



13 प्रारंभिक हस्तक्षेप छात्रों को नियमित स्कूलों में जाने के लिए सक्षम किया गया।

564 बच्चों को समर्थ तालिम केंद्र के माध्यम से सहायता मिली



सफरनामा: हमारे शिक्षा यात्रा का प्रदर्शन

2023 में, ने समर्थ गर्व के साथ सफरनामा लॉन्च किया, जो हमारी शैक्षिक यात्रा और सामुदायिक प्रभाव का एक जीवंत प्रतीक है। इस पहल ने परिवर्तन, संजीवनी, और विकास की कहानियों को दस्तावेजीकरण किया, जिससे विस्तृत समुदाय, शिक्षकों, और छात्रों को हमारे शैक्षिक कार्यक्रमों के माध्यम से की गई प्रगति की प्रेरणादायक झलक मिलती है।

कच्छ के शुष्क क्षेत्र में जल एवं
आजीविका समाधान के लिए समग्र
प्रयास:
1,143 से अधिक संरचनाओं के
माध्यम से जल संरक्षण



समर्थ का कार्य क्षेत्र कच्छ में एक शुष्क और खारे रेगिस्तानी परिदृश्य से पहचाना जाता है, जहाँ जल संसाधनों की गंभीर कमी, भूजल की कमी, और सीमित viable आजीविका के अवसरों ने हाशिए के समूहों, जैसे कि कोली समुदाय और स्थानीय चरवाहों के लिए गंभीर चुनौतियाँ पैदा की हैं। इन समुदायों के सदस्य अक्सर नमक के नमक के खेल में अर्ध-बंधक श्रम स्थितियों में फंसते हैं या निम्न श्रमिक कार्यों से मिलने वाले मामूली वेतन पर निर्भर रहते हैं, जो उनकी जीवन स्थितियों और आर्थिक संभावनाओं में सुधार की आवश्यकता को उजागर करता है। इन परिवारों द्वारा सामना की गई प्रणालीबद्ध कठिनाइयाँ ताकीद करती हैं कि कैसे लक्षित पहलों की आवश्यकता है, जो लचीलापन बढ़ाने, सतत आजीविका तक पहुंच को सुधारने, और जल की कमी और आर्थिक हाशियत जैसी महत्वपूर्ण समस्याओं को संबोधित करने के लिए हैं।

जल संसाधनों तक समान पहुंच को बढ़ावा देकर, भागीदारी आधारित भूजल प्रबंधन प्रथाओं को पेश करके, और आजीविका संवर्धन के लिए सरकारी योजनाओं का लाभ उठाकर, कार्यक्रम गरीबी और प्राकृतिक संसाधनों के अंतराल के चक्र को कमजोर करने में प्रगति कर रहा है। हमारे प्रयास यह बताते हैं कि इन हाशिए के समूहों की आर्थिक स्थिरता को सुधारना और समुदाय की क्षमताओं को कच्छ की कठोर पर्यावरणीय वास्तविकताओं के अनुसार ढालना दीर्घकालिक लचीलापन और सामुदायिक कल्याण को बढ़ावा दे रहा है।



कच्छ में जल संरक्षण के लिए रणनीतिक पहलों: नवोन्मेषी संरचनाओं और वर्षा जल संचयन के माध्यम से जल पहुंच को बढ़ाना

हम **MGNREGA**, जल जीवन मिशन और अन्य सरकारी कार्यक्रमों और संसाधनों का उपयोग करते हैं ताकि कच्छ के रपर, नखतरा और भुचाड के शुष्क और खारे क्षेत्र में पेयजल सुरक्षा और सिंचाई के लिए जल की कमी को संबोधित किया जा सके। इस वर्ष, हमने कुल **54** सिंचाई संरचनाएँ स्थापित कीं, जिनमें से **24** संरचनाएँ **MGNREGA** फंड का उपयोग करके स्थापित की गईं। हमने **34** पेयजल संरचनाएँ विकसित कीं, जिसमें **7** जल भंडारण टैंकर, **1** कुएँ की मरम्मत, **1** तालाब की सिल्ट हटाने और अपशिष्ट वेयर की मरम्मत, और **25** **RRWHS** शामिल हैं। सरकारी योजनाओं और दाताओं के साथ साझेदारी के माध्यम से इस वर्ष **₹1.08** करोड़ का लाभ उठाया गया। पहलों में प्राकृतिक खेती, रसोई का बगीचा, और स्वयं सहायता समूहों को सशक्त करना शामिल हैं, जो **110** **SHGs**, **67** किसान समूहों को लाभान्वित कर रहे हैं, और **82** एकड़ सामुदायिक चारागाहों का प्रबंधन कर रहे हैं। ये प्रयास पेयजल सुरक्षा सुनिश्चित कर रहे हैं, लचीलापन का निर्माण कर रहे हैं, और जलवायु परिवर्तन की तैयारी के लिए सतत आजीविकाओं को बढ़ावा दे रहे हैं।



प्रवासी परिवारों के बच्चों की शिक्षा सुदृढ़करण: छत्तीसगढ़ में LAMP का परिवर्तनकारी प्रभाव



Latitude: 21.834822

लर्निंग एंड माइग्रेशन प्रोग्राम (LAMP), जिसे अमेरिकन इंडिया फाउंडेशन (AIF) द्वारा समर्थन दिया गया है और द्वारा लागू किया गया है, छत्तीसगढ़ के प्रवासन-प्रवण क्षेत्रों में बच्चों को गुणवत्ता शिक्षा का पहुँच सुनिश्चित करता है। कबीरधाम, महासमुंद, सारंगढ़, शक्ति, धमतरी, और बलोदाबाजार इन छह जिलों में सक्रिय, समर्थ 10 लर्निंग एंड रिसोर्स सेंटर (LRCs) को शैक्षिक समर्थन के लिए हब के रूप में संचालित करता है। शिक्षा के अधिकार (RTE) के प्रति जागरूकता बढ़ाने के लिए शिक्षकों, आंगनवाड़ी कार्यकर्ताओं, स्कूल प्रबंधन समितियों (SMCs), पंचायत राज संस्थाओं (PRIs), और सामुदायिक सदस्यों के लिए व्यापक प्रशिक्षण सत्र आयोजित किए गए। LRCs प्रवासी बच्चों की शिक्षा को बनाए रखने पर ध्यान केंद्रित करते हैं, मूलभूत साक्षरता और संख्यात्मकता पर जोर देते हुए, जबकि बाइगा एवं गोंड जनजातियों जैसे हाशिए के समुदायों की आवश्यकताओं का समाधान करते हैं। LRCs को लाइब्रेरी की किताबों, STEM किटों, FLN किटों, और कला एवं शिल्प के कोनों से सुसज्जित किया गया है ताकि बच्चों के लिए एक सुखद सीखने का स्थान सुनिश्चित किया जा सके।



14000

Children Supported



50

Villages



40

Government Schools Supported



50

Anganwadi Teachers Trained



40

School Management Committees members trained



10

Learning Resource Centers Functional



107

Govt. School Teachers Trained

समर्थ ने 2024-25 के लिए शिक्षा और प्रशिक्षण राज्य परिषद (SCERT) के साथ अपने साझेदारी का नवीकरण किया है, प्रभावशाली लर्निंग एंड माइग्रेशन प्रोग्राम (LAMP) को जारी रखते हुए। इस वर्ष, LAMP ने अनियमित बच्चों के प्रति जागरूकता बढ़ाई और 424 बच्चों को स्कूल के शिक्षकों के समर्थन से औपचारिक शिक्षा में सफलतापूर्वक पुनः एकीकृत किया।

शैक्षिक बाधा का चक्र तोड़ना: प्रवासी परिवारों पर LAMP का प्रभाव छत्तीसगढ़ में:

भारत में मौसमी संकट प्रवासन प्रतिवर्ष 140 मिलियन से अधिक लोगों को प्रभावित करता है, शिक्षा को बाधित करता है और गरीबी को बढ़ाता है। समर्थ का लर्निंग एंड माइग्रेशन प्रोग्राम (LAMP), जिसे अमेरिकन इंडिया फाउंडेशन द्वारा समर्थन दिया गया है, इस समस्या का समाधान छत्तीसगढ़ के छह जिलों में करता है। 2023 में 7,000 households का एक सर्वेक्षण 3,388 प्रवासी परिवारों का पता चला, जिससे समर्थ ने माता-पिता और बच्चों को शिक्षा के बारे में सलाह दी। इससे 2,748 परिवारों को बच्चों को स्थिर स्कूलिंग के लिए रिश्तेदारों के पास छोड़ने के लिए प्रेरित किया गया।

धमतरी के कंदेल ग्राम पंचायत में, बच्चों में प्रवासन दर 2019-20 में 30% से घटकर 2023-24 में 4% हो गई, जो सरकारी योजनाओं के बारे में जागरूकता सत्रों के कारण हुआ। समर्थ के हस्तक्षेप, जिसमें लर्निंग रिसोर्स सेंटर, STEM kits, और सुधारात्मक कक्षाएं शामिल हैं, ने प्रवासन के कारण शैक्षिक बाधाओं को काफी हद तक कम कर दिया है।

सतत आजीविका को सशक्त बनाना: छत्तीसगढ़ में सामुदायिक विकास के लिए समर्थ का सहयोगात्मक दृष्टिकोण

288 ग्राम विकास समिति के सदस्यों और 344 सामुदायिक सदस्यों के लिए गैरू-काष्ठ वन उत्पाद (NTFP) और वन आधारित आजीविकाओं पर प्रशिक्षण आयोजित किया गया।

तीन वर्षों में, 15,892 परिवारों तक पहुँचे, जिनमें 2023-24 में 5,211 परिवार शामिल हैं, चारु जिलों के पांच ब्लॉकों में सरकारी योजनाओं के साथ समन्वय कर रहे।

350 किसानों को 105 क्विंटल देशी बीज और सब्जी के बीज वितरित किए गए।

तीन जिलों में 12 गांवों में बीज बैंकों की स्थापना की गई



आदिवासी समुदायों को सशक्त बनाना और परिदृश्य पुनर्स्थापन: (Central Highlands Restoration Program - CHiRP) की उपलब्धियाँ

सेंट्रल हाइलैंड्स रिस्टोरेशन प्रोग्राम (CHiRP) एक कार्यक्रम के रूप में 72.49 हेक्टेयर के संरक्षण में प्रगति कर रहा है। सतत प्रथाओं को

एकीकृत करके और स्थानीय भागीदारी को बढ़ावा देकर, CHiRP ने कबीरधाम के परिदृश्य को बदल दिया है, जो पारिस्थितिकीय रूप से समृद्ध है और वनों और कृषि भूमि के उपयोग का एक मिश्रण प्रस्तुत करता है, जिस पर बाइगा और गोंड जैसी आदिवासी समुदायों की आजीविका निर्भर करती है।

कई महत्वपूर्ण वैश्विक चुनौतियाँ—जनसंख्या वृद्धि, जैव विविधता का नुकसान, जलवायु परिवर्तन, खाद्य असुरक्षा, और प्रवासन—भूमि पतन से गहरे जुड़ी हुई हैं। इन्हें संबोधित करने के लिए, कॉमनलैंड ने समर्थ के साथ साझेदारी में भूमि degradation के परिणामस्वरूप चार प्रमुख हानियों की पहचान की है: आशा की हानि, सामाजिक नेटवर्क, जैव विविधता, और आर्थिक मूल्य। इसके उत्तर में, कॉमनलैंड ने 4 रिटर्न्स फ्रेमवर्क विकसित किया है।





Return of Inspiration



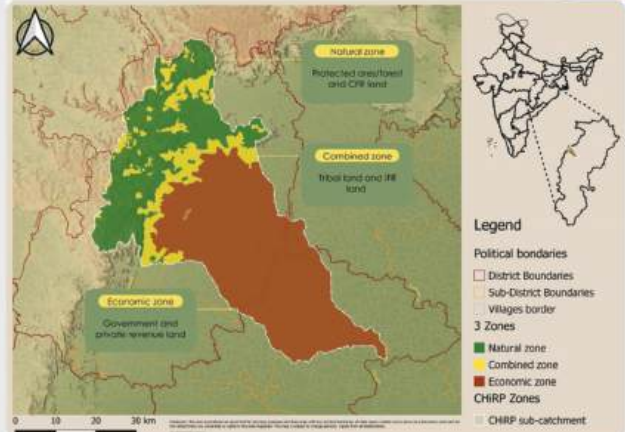
Natural Returns



Social Returns



Financial Returns



इस फ्रेमवर्क को लागू करते हुए, कबीरधाम के परिदृश्य को रणनीतिक रूप से तीन क्षेत्र में विभाजित किया गया है:

1. प्राकृतिक क्षेत्र: वनस्पति युक्त मैकाल पहाड़।
2. संयुक्त क्षेत्र: पहाड़ियों के तल में संक्रमणकालीन क्षेत्र, (उपर्युक्त क्षेत्र बाइगा (PVTG), गोंड जैसी आदिवासी समुदायों के लिए निवास स्थान हैं)।
3. आर्थिक क्षेत्र: मैदान, जो मुख्य रूप से खेती करने वाले समुदायों द्वारा अधिभूत हैं।

समर्थ ने प्राकृतिक और संयुक्त क्षेत्रों में पुनर्स्थापन प्रयासों को आगे बढ़ाने में महत्वपूर्ण भूमिका निभाई है, पारिस्थितिक संतुलन को बढ़ावा देते हुए और कबीरधाम जिले के बोडला ब्लॉक के 3 ग्राम पंचायतों के 10 गांवों में स्थानीय आजीविका का समर्थन किया है। इसके अतिरिक्त, वैश्विक हरा अनुदान फंड के समर्थन से, हमने 3 ग्राम पंचायतों के 9 गांवों तक पहुंच बनाई है।



समुदाय द्वारा संचालित नर्सरी पहल, जिसमें 0.325 हेक्टेयर क्षेत्र शामिल है और एक सीजन में 2,468 वनस्पति और फलदार पौधों की बिक्री से 59,830 INR की आय उत्पन्न की गई।

कबरीपथरा SHG ने 2023 में अपनी गतिविधियों का विस्तार करते हुए बैंगन, मिर्च, टमाटर और फूलगोभी जैसे सब्जी पौधों की विपणन शुरू की। इस पहल के माध्यम से 2,285 पौधों की बिक्री से स्थानीय बाजारों में 2,450 INR की आय हुई, जो बाजार एकीकरण और वित्तीय स्वतंत्रता की दिशा में एक महत्वपूर्ण कदम है।

SHGs द्वारा संचालित साल बीज संग्रहण और विपणन पहल के तहत 150 क्विंटल बीज एकत्र किए गए, जिससे 2,70,000 INR की आय हुई और 90,000 INR का शुद्ध लाभ हुआ।



समर्थ के CHIRP कार्यक्रम ने 30.49 हेक्टेयर में सफलतापूर्वक एग्रोफॉरेस्ट्री को लागू किया है, जिसमें 29 किसानों का समर्थन किया गया है। वर्तमान में समुदाय 10.25 हेक्टेयर के बांस के क्षेत्रों का प्रबंधन कर रहा है, जिसमें 80 किसान 15,880 नए अंकुरों की वृद्धि की देखरेख कर रहे हैं और 2,558 बांस के तनों को संसाधित कर रहे हैं। इसके अलावा, 54 किसानों को महुआ फूलों की स्थायी कटाई के प्रथाओं को बढ़ावा देने के लिए महुआ जाल का समर्थन किया गया है। इसके अतिरिक्त, 12.07 हेक्टेयर घास के मैदान को पारिस्थितिक संतुलन बनाए रखने और खुली चराई और चारे की उपलब्धता की समस्या का समाधान करने के लिए बनाए रखा जा रहा है।



पशुपालन विभाग के साथ सहयोग करते हुए, 2023 में समुदाय ने 2.5 क्विंटल नपियर घास और 29 किलोग्राम सूडान घास प्राप्त की, जिससे 42 क्विंटल से अधिक उत्पादन हुआ, जिससे स्थानीय मवेशियों को स्टाल फीडिंग द्वारा समर्थन मिला। CHIRP का समग्र और व्यापक दृष्टिकोण आदिवासी परिदृश्यों में परिदृश्य पुनर्स्थापन और स्थायी विकास के प्रोटोटाइप स्थापित करने का प्रयास करता है।

HDFC परिवर्तन: बेमेतरा में समग्र ग्रामीण विकास के माध्यम से सतत विकास को सशक्त बनाना

जनवरी 2022 से, समर्थ द्वारा HDFC बैंक लिमिटेड के CSR विभाग के सहयोग से चलाया जा रहा समग्र ग्रामीण विकास कार्यक्रम (HRDP), परिवर्तन, बेमेतरा जिले के 12 गांवों को पुनर्जीवित कर रहा है। सतत सामुदायिक विकास को बढ़ावा देने के लक्ष्य के साथ, यह पहल दिसंबर 2024 तक प्राकृतिक संसाधन प्रबंधन, शिक्षा, कौशल विकास, कृषि, स्वास्थ्य, और वित्तीय साक्षरता में व्यापक हस्तक्षेप के माध्यम से अपने लक्ष्यों को पूरा करने के मार्ग पर है।

30 किसानों ने प्याज की खेती को तीसरी फसल के रूप में अपनाया, 120 किसानों ने यांत्रिक कृषि अपनाई, 30 किसानों ने SRI लाइन बुवाई का तरीका अपनाया, 24 किसानों ने कोदो बाजार की खेती की और 40 किसानों ने उच्च मूल्य वाली सब्जियों का उत्पादन किया।



4 स्वयं सहायता समूहों को उपकरण बैंक के साथ समर्थन मिला, 7 गांवों को सौर पेयजल व्यवस्था का समर्थन मिला, 10 किसानों को कृषि तालाबों का समर्थन मिला।

5 किसानों को लिफ्ट सिंचाई सुविधा का समर्थन मिला, 30 किसानों ने कृषि के लिए SRI लाइन बुवाई के तरीके को अपनाया



5 स्मार्ट स्कूल स्थापित किए गए, 40 किसानों को केंचुआ उत्पादन इकाइयों का समर्थन मिला।



कृषि और जल संरक्षण को मजबूत करना: छत्तीसगढ़ उच्च प्रभाव मेगा जलसंग्रहण कार्यक्रम



समर्थ ने भारत ग्रामीण आजीविका फाउंडेशन (BRLF) के सहयोग से उच्च-प्रभाव वाले मेगा वॉटरशेड कार्यक्रम का कार्यान्वयन शुरू किया, जो 2018 में छत्तीसगढ़ के 12 जिलों के 26 ब्लॉकों में शुरू हुआ। कार्यान्वयन के एक सिविल सोसाइटी संगठन (CSO) के रूप में, समर्थ ने कबीरधाम जिले के बोडला और पांडरिया ब्लॉकों में काम शुरू किया। इस पहल के परिणामस्वरूप ₹236 करोड़ का वित्तपोषण 206 गांवों में हुआ, जिससे 2019 से 2024 के बीच 65 ग्राम पंचायतों को लाभ मिला। यह कार्यक्रम विशेष रूप से बाड़गा परिवारों के लिए महत्वपूर्ण है, जो स्थानीय जनसंख्या का 40% से अधिक हैं, क्योंकि यह गंभीर जल बहाव, मिट्टी का क्षरण, और सीमित सिंचाई जैसे pressing समस्याओं का समाधान करता है, जो कृषि उत्पादन में बाधा डालती हैं। 2022 तक, परियोजना ने 16,002 परिवारों के जीवन को समृद्ध बनाने के लिए Ridge to Valley वॉटरशेड प्रबंधन सिद्धांतों को अपनाया, जिसका उद्देश्य महत्वपूर्ण कृषि उपज को बढ़ाना और समुदाय की मजबूती में वृद्धि करना है। जैसे-जैसे परियोजना प्रगति कर रही है, यह छत्तीसगढ़ के ग्रामीण क्षेत्र में किसानों की कृषि प्रथाओं को बदलने और उनके आजीविका में सुधार लाने की संभावनाएं रखती है।



More than Rs. 236 Crores Leveraged for Soil and Moisture Conservation



2018 से 2024 के बीच हस्तक्षेपों ने परिणाम दिए::

149%
Increase in Cropping Intensity



1 to 1.5 meter
Ground level increase enhancing irrigation to 2796 Ha



67%
of 11491 HH income increased



महात्मा गांधी राष्ट्रीय ग्रामीण रोजगार गारंटी योजना (MNREGS) और भारत ग्रामीण आजीविका फाउंडेशन (BRLF) से धन को आकर्षित करते हुए, छत्तीसगढ़ में एक परिवर्तनकारी पहल ने प्रमुख परियोजनाओं को पूरा किया, जिसमें इस वर्ष 131 नए कुएं और 177 तालाबों की गहराई का निर्माण शामिल है। कार्यक्रम ने व्यापक भूमि क्षेत्रों में ट्रेलिस खेती और लाइन बोने जैसे नवोन्मेषी कृषि प्रथाओं को भी पेश किया।

फसल की तीव्रता में 149% की वृद्धि हुई, भूजल स्तर 1 से 1.5 मीटर बढ़ गया, जिससे 2,796 हेक्टेयर में सिंचाई में सुधार हुआ। इसके अलावा, परिवारों की आय में उल्लेखनीय वृद्धि हुई है, 67% परिवार अब वार्षिक रूप से ₹100,000 से अधिक कमा रहे हैं, जिससे 11,491 घरों को इन परिवर्तनों से लाभ मिला है। इस पहल ने मिट्टी के कटाव में भी उल्लेखनीय कमी की है, जिसने 5,148 हेक्टेयर का क्षेत्र प्रभावित किया है और क्षेत्र के कृषि ढांचे में स्थायी विकास का संकेत दिया है।

इन प्रयासों को पूरा करते हुए, छत्तीसगढ़ जल संसाधन विकास कार्यक्रम, जिसे समर्थ द्वारा प्रत्यक्ष रूप से कार्यान्वित किया गया है, ने जल प्रबंधन अवसंरचना में महत्वपूर्ण प्रगति की है। अप्रैल 2023 से मार्च 2024 के बीच, कार्यक्रम ने छह गांवों पर सकारात्मक प्रभाव डाला, महत्वपूर्ण जल प्रबंधन संरचनाओं को मरम्मत और निर्माण किया, जैसे चेकडैम और घरती के ढलान, जिससे 261 परिवारों को लाभ हुआ। यह बहुआयामी दृष्टिकोण ने केवल कृषि उत्पादकता को बढ़ावा देता है, बल्कि जल संरक्षण प्रयासों को भी सुदृढ़ करता है, जो ग्रामीण छत्तीसगढ़ में स्थायी विकास के लिए एक मिसाल स्थापित करता है।

SUMMARY

Balance Sheet for the year ended on 31st March 2024

Name of the Public Trust : Samerth Charitable Trust

Trust No. E-9150 Date of Registration : 30th September 1992
Address of the Trust's office : Q-402, Shrinand Nagar Part-2, Vejalpur, Ahmedabad - 380051

Balance Sheet as on 31st March 2024

Bank Account No. of Trust for transaction of Foreign Contribution: 40096325429 - State Bank of India
F.C.R.A. No. 041910243 Dated: 5th December 2000 (Renewal till 31st December 2026)

PARTICULARS	ANNEXURE	Foreign	Indian	31.03.2024	31.03.2023
FUNDS & LIABILITIES					
TRUST FUNDS	A	41,71,581	14,28,573	55,00,154	60,60,371
CORPUS FUND	B	24,86,95,855	23,55,253	25,11,51,108	-
GENERAL RESERVE & EARMARKED FUND	D	1,08,11,384	1,18,08,374	2,26,19,758	1,55,84,300
UNUTILIZED GRANT	H1	2,97,82,599	1,46,35,528	4,44,18,127	6,28,88,722
INCOME & EXPENDITURE ACCOUNT	E	-	2,32,863	2,32,863	3,43,481
TOTAL		29,34,61,419	3,04,60,591	32,39,22,010	8,48,76,874
ASSETS & PROPERTIES					
NET BLOCK OF FIXED ASSETS	C	41,71,581	14,28,573	56,00,154	39,27,760
GRANT RECEIVABLE	H2	10,19,950	-	10,19,950	2,88,194
CURRENT ASSETS, LOANS & ADVANCES	F	2,97,92,883	1,54,30,254	4,52,23,137	6,37,13,495
INVESTMENT	G	25,84,77,005	1,36,01,764	27,20,78,769	1,69,47,425
TOTAL		29,34,61,419	3,04,60,591	32,39,22,010	8,48,76,874

Accounting Policies & Notes forming part of accounts

O

For, Samerth Charitable Trust



Ms Gazala Paul
Managing Trustee

Date: 13th August 2024
Place : Ahmedabad

For, A S Shaikh & Co.
Chartered Accountants
Firm Reg. No. 139775W



Aslam Shaikh
Proprietor
Membership No.162345
UDIN:24162345BKOFF1090

Date : 13th August 2024
Place : Ahmedabad

As per our Report of even date

For, H. Rustom & Co.
Chartered Accountants
Firm Reg. No. 108908W



HRD DALAL
Proprietor
Membership No.31368
UDIN:24031368BKGWBH3135

Date : 13th August 2024
Place : Ahmedabad

SUMMARY

Income and Expenditure for the year ended on 31st March 2024

Name of the Public Trust : Samerth Charitable Trust

Trust No. E-9150 Date of Registration : 30th September 1992

Address of the Trust's office : Q-402, Shrinand Nagar Part -2, Vejalpur, Ahmedabad - 380051

Income and Expenditure Account for the year ending 31st March 2024

Bank Account No. of Trust for transaction of Foreign Contribution: 4009325429 - State Bank of India

F.C.R.A. No. 041910243 Dated: 5th December 2000 (Renewal till 31st December 2026)

PARTICULARS	ANNEXURE	Foreign	Indian	31.03.2024	31.03.2023
INCOME					
GRANTS & DONATIONS REVENUES	H	5,72,14,537	4,10,32,105	9,82,46,642	9,29,02,746
DONATION CORPUS	H	24,86,95,855	0	24,86,95,855	-
INTEREST INCOME	I	89,48,791	17,63,508	1,07,12,299	30,45,513
OTHER INCOME		0	0	0	2,36,128
TOTAL		31,48,59,183	4,27,95,613	35,76,54,796	9,61,84,387
EXPENDITURE					
EXPENDITURE ON OBJECTS OF THE TRUST	J	4,79,43,514	3,51,23,099	8,30,66,612	8,24,77,269
ADMINISTRATIVE EXPENSES	K	91,05,888	44,36,036	1,35,41,924	93,76,654
REMUNERATION TO TRUSTEES	L	12,03,120	5,95,800	17,98,920	20,86,000
AUDIT FEES	M	5,64,240	1,39,245	7,03,485	5,84,000
CHARITY COMMISSIONER CONTRIBUTION	N	50,000	0	50,000	50,000
DEPRECIATION	C	6,62,261	3,15,862	9,78,123	8,81,786
EXCESS OF INCOME OVER EXPENDITURE	E	25,53,30,160	21,85,571	25,75,15,732	7,28,678
TOTAL		31,48,59,183	4,27,95,613	35,76,54,796	9,61,84,387

Accounting Policies & Notes forming part of accounts

O

As per our Report of even date

For, Samerth Charitable Trust



Gazala Paul

Ms. Gazala Paul
Managing Trustee

Date: 13th August 2024
Place: Ahmedabad

For, A S Shaikh & Co.
Chartered Accountants
Firm Reg. No. 139775W



Aslam Shaikh

Aslam Shaikh
Proprietor
Membership No.162345
UDIN:24162345BKEOFF1090

Date: 13th August 2024
Place: Ahmedabad

For, H. Rustom & Co.
Chartered Accountants
Firm Reg. No. 108908W



HRD DALAL

HRD DALAL
Proprietor
Membership No.31368
UDIN:24031368BKGBH3135

Date: 13th August 2024
Place: Ahmedabad

Credibility Alliance Compliance

Accountability & Transparency

List of Board of Trustees

Sr. No.	Name	Age	Gender	Position	Occupation	Remuneration/ Reimbursement
1	Ms. Gazala Paul	59	Female	Managing Trustee	Managing Trustee, Samerth Charitable Trust	Rs.14,52,000/-
2	Dr. Yogendrasinh Jadeja	55	Male	Trustee	Director of Arid Communities and Technologies	ZERO
3	Ms. Chinmayi Desai	53	Female	Trustee	Programme Manager at SAATH Charitable Trust	ZERO
4	Dr. Sara Ahmed	61	Female	Trustee	Centre for Heritage Management, Ahmedabad University Adjunct Professor & Founder of Living Water Museum	ZERO
5	Mr. Gaurang Raval	41	Male	Trustee	Sauhard, Founder Trustee/Theatre Person	ZERO
6	Ms. Nafeeza Pavri	44	Female	Trustee	Independent Consultant, specializing in resource mobilization, communication and non-profit strategy and management.	Rs. 3,46,920/-

Note: None of the above trustees are related to each other

OUR BANKERS

- Axis Bank Ltd., Vejalpur Branch, Ahmedabad.
- Bank of India, Panchavati Branch, Ahmedabad.
- State Bank of India, New Delhi Main Branch, FCRA Division, New Delhi.
- State Bank of India, Vasna Branch, Ahmedabad.
- State Bank of India, Kargi Road, Kota, Bilaspur, Chhattisgarh
- Indusind Bank, Shyamal Branch, Ahmedabad.
- HDFC Bank, Anand Nagar Branch, Ahmedabad.

Salary (Highest and Lowest)

Highest Paid Staff Rs. 14,52,000/- per annum (Ms. Gazala Paul Managing Trustee) & Lowest – Rs. 1,08,000/- per annum

Foreign Travel: Rs. 38,943 in 2023-24.

Domestic Travel: Rs. 76,58,662/- (for field and Programme Personnel)

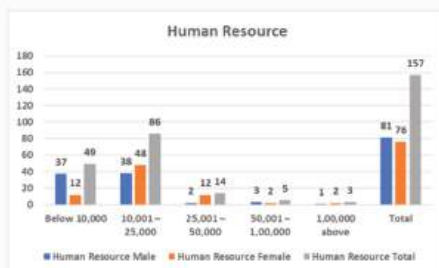
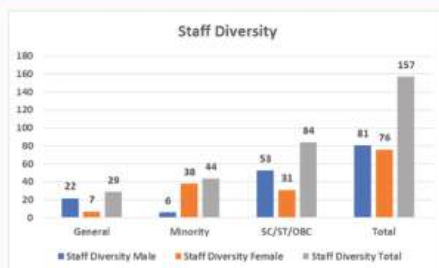
STATUTORY AUDITORS

M/s. H Rustom & Co.

Mistry Chambers, 1st Floor, Near Cama Hotel, Khanpur, Ahmedabad 380 001
 ☎ 079-25600733 ✉ hafezdaial@gmail.com

M/s. A.S. Shaikh & Co.

201, Park Avenue, Saiyedwada, Khanpur, Ahmedabad 380 001
 ☎ 9898769909 ✉ aslamskh@gmail.com



THANK YOU!

Dear Partners, Donors, Well
Wishers and Supporters

The Support we have received from
institutions, government, corporates and
generous individuals has enabled us to touch
lives at the grassroots levels

PARTNERS



INSTITUTIONAL DONORS

- American Friends Edelgive Foundation, USA
- Asha For Education, USA
- Ashraya Hasta Trust
- Azim Premji Philanthropic Initiatives
- Baal Dan Charities, USA
- Bharat Rural Livelihoods Foundation (BRLF)
- Commonland Foundation, Netherland
- C U Shah Charitable Trust
- Green Hub Central India Project
- Global Green Grant Fund, USA
- Gujarat CSR Authority, Ahmedabad, Gujarat
- India Development and Relief Fund, Inc., USA
- Krupa Limited
- Marcus Business Services LLP
- Qi To Happiness Foundation
- Samerth-USA
- Shree Raj Saubhag Satsang Mandal, Mumbai & Sayla, Gujarat, India
- The American India Foundation, USA
- The Ford Foundation, USA
- The Green Cliffe Foundation UK
- The Mahavir Trust, UK.
- The National Philanthropic Trust
- Water Harvest Limited.
- Wipro Foundation
- Wheels India Niswarth Foundation, USA/India
- Microsoft Corporation (India) Private Limited

INDIVIDUAL DONORS

- Mr. Ajay Doshi & Ms. Jyoti Ajay Doshi
- Mrs Bhatia Ketki
- Mr. Emmanuel D'Silva, Mumbai India/USA
- Mr. Hasan A Lala & Mrs Amina H. Lala, Mumbai
- Mr. Jaysukhlal Shantilal Mehta, UK
- Mr. Chandrakant Sajanlal Choksi
- Mr. Mahendra Jagirdar
- Mr. Narendra and Ms. Jyoti Popat, USA
- Mr. Nemchand Shamji Shah, Kenya
- Mr. Pravin Kumar Tandlay
- Mr. Yusufi Esmailji Nalwala
- Mr. Javid Ismail Baig

CORPORATES

- PPG Asian Paints Pvt Ltd
- Cygnat Infotech Pvt. Ltd.
- Truetschler India Pvt. Ltd.
- Siddhantam Tollway Pvt. Ltd.
- HDFC Bank Limited
- Wealth First Portfolio Managements

COLLABORATION

- Department of Women and Child Development, Chhattisgarh
- Department of Rural Development-MGNREGA Cell, Government of Chhattisgarh
- State Council of Educational Research and Training (SCERT), Chhattisgarh
- DFO Kabirdham District Chhattisgarh, State Forest Department



Samerth Charitable Trust

Q-402 Shrinand Nagar Part 2
Vejalpur road, Ahmedabad – 380051,
Gujarat, India
Phone: +91-79- 26829004 | 26825731

AHMEDABAD URBAN OFFICE :

24/A Gulzar park Gate #2, Near Chinar Park, Sarkhej Road FatehWadi,
Ahmedabad 380055

CHHATTISGARH OFFICE :

T-15, Sai Vatika, Deopuri, Dhamtri Road, Raipur, Chhattisgarh - 492015
Phone: 0771-4025628 / 0771-4280676

GUJARAT OFFICE :

Village : Gagodar On National Highway #15, Taluka : Rapar,
District : Kutch 370145

www.samerth.org | info@samerth.org



[samerthcharitabletrust](https://www.instagram.com/samerthcharitabletrust)



[samerthtrust](https://www.facebook.com/samerthtrust)



[@SamerthTrust](https://twitter.com/SamerthTrust)



[linkedin.com/in/samerth-trust/](https://www.linkedin.com/in/samerth-trust/)

Registered in 1992 under the Bombay Public Trust Act 1950, Trust Registration No. E-9150/Ahmedabad, Samerth is a non-government, not for profit organization Also registered under Ministry of Home Affairs, India, to receive foreign funds, 12 A and exempted under 80G Samerth is tax exempted under section 501(c) for receiving a donation in the USA Certified by Credibility Alliance for adhering to Desirable Norms prescribed for Good Governance